

一條沉寢在萬宜水庫水底，有四百年歷史的客家古村。



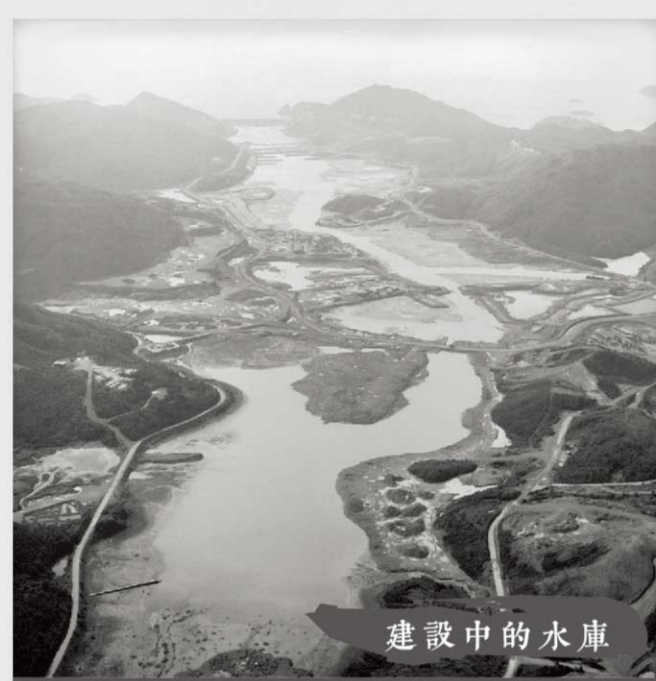
爛泥灣 的故事

歷史上
止水下



水荒年代

第二次世界大戰後，香港人口激增，加上工商業發展，社會對食水的需求日益增加。儘管政府於1964年與內地簽訂協議，翌年開始輸入東江水，為香港緩解水荒，但市民仍不時承受制水之苦，嚴重時四天才供水一次。政府在1968年興建船灣淡水湖，然而為長遠解決供水問題，進一步增加香港的淡水存量，遂於1969年決定在西貢官門海峽建造另一個大型水庫。



建設中的水庫



西壩

東壩

1960年代官門海峽

該項工程透過建設水壩，將糧船灣洲這個島嶼和西貢半島連接起來，然後排走灣內的海水及清除海底淤泥，原有的官門海峽從此成為全港容量最大，可存水2.8億立方米的水庫。工程於1971年動工，1978年建成啟用。

在建設水庫之前，西貢區的公路以大網仔為終點，由於進行該項工程，西貢東部和北部的道路也得到改善。

水下村落

1970年，位於官門海峽兩岸的村落因為水庫工程而須遷徙，政府遂在西貢市中心天后廟對開進行填海，興建樓宇，安置爛泥灣村和沙咀村等多條村落的村民。



沙咀村主要以農耕為生，村民信奉天主教，村內建有一座教堂



爛泥灣村鄰屋



沙咀村因為建在一條沙壩上而得名

爛泥灣的故事

作者 | 邱嘉露

設計 | ism.design (Alvin Au)

插圖 | Illustrator (Calyx Chu)
software (Expressii by Nelson Chu)



網址 | www.geopark.gov.hk

© 所有內容及照片之版權由漁農自然護理署或個別人士擁有，未經書面同意，不得翻印或轉載
© All articles and photograph in this publication may not be reprinted or reproduced without written permission of Agriculture, Fisheries and Conservation Department or the photographers. All rights reserved.

爛泥？萬宜？

爛泥灣位於官門海峽北岸，建有一條客家村落，村民分屬鄒、萬、李和陳四個姓氏，其中鄒氏已在此定居四百多年。村民主要以務農及捕魚為生，由於每當捕魚後歸家時，總要經過一片泥灘，以致雙腳沾滿爛泥，該村因此名為「爛泥灣村」。然而，村長在登記搬遷時認為「爛泥」二字不雅，遂改名為「萬宜灣村」。



生活

爛泥灣村和沙咀村近海，土地肥沃，村民種植的主要作物包括稻米、花生、番薯、玉米及各類蔬菜，村中亦遍布龍眼樹、荔枝樹和桔樹。除了供自用之外，他們也會沿海邊徒步、划艇或坐船，把作物運至西貢墟出售。

村民回憶

村民大約兩至三星期到西貢墟一次，由於交通不便，來回路程需花上大半天，或做買賣，或添置日常用品、理髮或到戲棚看戲。

「我們當時很窮，我十二歲到香港島做石匠學徒，二十元一個月，只有在新年才買一次衣服。到英國生活之前，我從未吃過蘋果。農村沒有雪櫃或化學防腐劑保存食物，村民以醃製方式長期保存食材，同時亦創造另一種風味，例如醃檸檬加片糖拌飯、醃蘿蔔絲（菜脯）、醃各種蔬果和自家製醋的味道，真讓老一輩懷念不已呢！」

鄒伯



爛泥灣村的鄒氏族人於三十年代創辦一所學校，名為培才小學，有學生三十多人。第二次世界大戰後，村民的日常生活逐漸恢復，於1950年重辦村內教育，重建培才學校。萬文勝七歲入學，記得當時的老師以客家話教學。後來，四五年級時，由本地老師以廣東話執教。

當時我們知道老師過來教書，我們會到碼頭迎接他，替他提書簿。我們亦要用柴火煮飯給老師吃。以前的老師說的是梅縣客家話，其實我們不太聽得懂，本地老師說的廣東話，我們不懂廣東話，需要從零開始學習。

萬文勝



爛泥灣

萬宜水庫

沙咀村

官門村

東壩

李屋

鄒屋

陳屋

萬屋

西壩

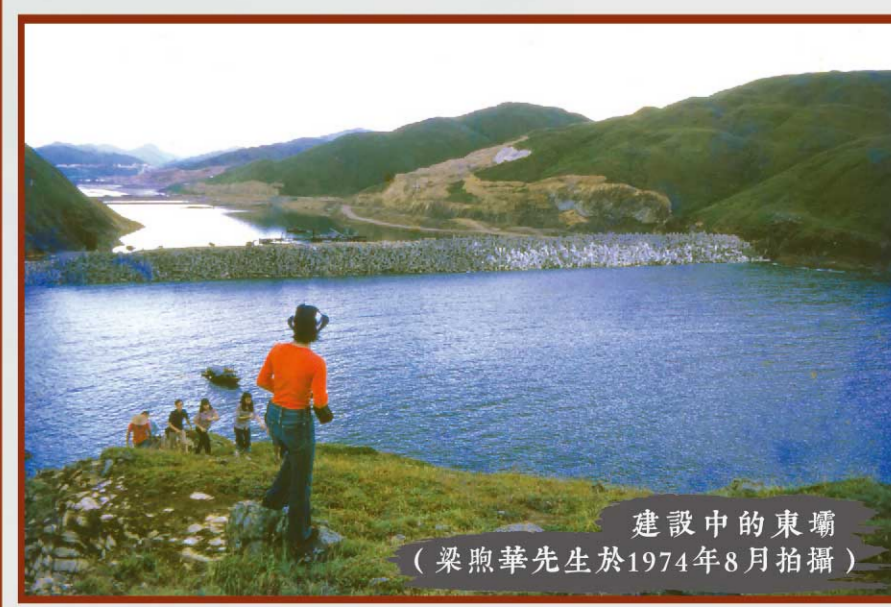


建設中的西壩

官門海峽的客家習俗 —— 大王爺做冬

新界鄉村一般以宗族及地域原則組織起來，萬宜灣村則以共同的宗教信仰大王爺（即土地公）作為中心。每年冬至前夕，各姓村民聚首於大王爺土地祠，酬神拜祭。爛泥灣村的四大氏族輪流負責籌備每年的拜祭活動，負責的組別稱為「做頭」，具有帶領的意思，須在冬至前兩星期左右開始籌備，向每家「捻米」（即向村民籌集米糧和食材），以及到西貢墟購買元寶蠟燭等祭品。

拜祭當日會在神壇旁邊設磚砌爐灶，就地烹飪，村民聚首一堂吃飯，猶如村裡的團年飯。村民遷居西貢市後，將大王爺土地祠遷移到西貢木棉山路，至今仍努力維持這項習俗。



建設中的東壩
(梁照華先生於1974年8月拍攝)

「糧船灣淡水湖」

萬宜水庫的英文以官門海峽南岸的島嶼糧船灣命名，稱作 High Island Reservoir，何以中文名稱採用「萬宜」而不是「糧船灣」？其實水庫早期的確稱為「糧船灣淡水湖」，但是因為易於跟「船灣淡水湖」混淆，所以改以其範圍內最大的村落萬宜村為名，得名「萬宜水庫」。

1968

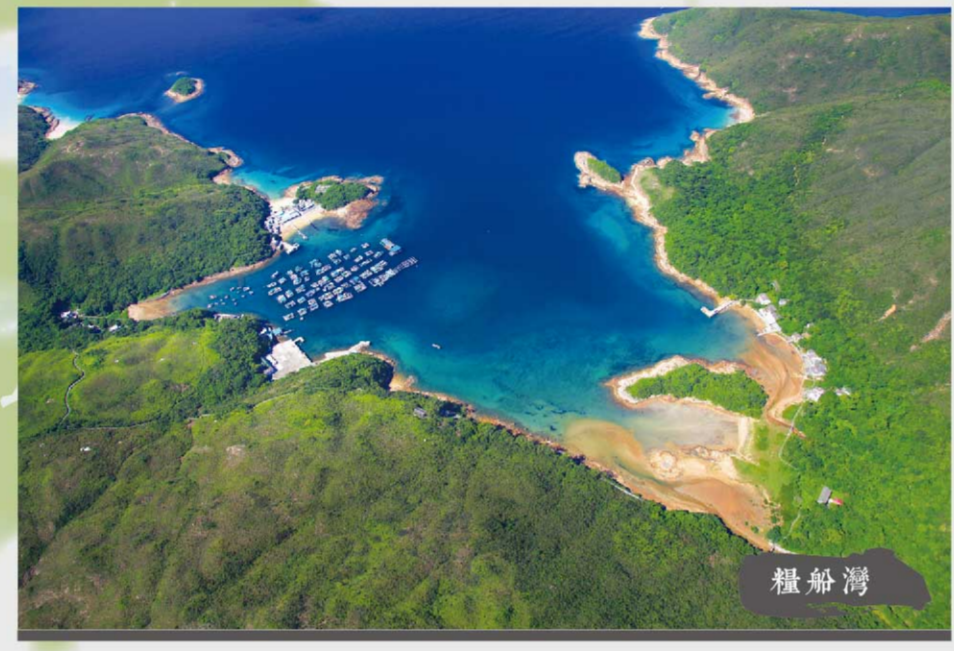
船灣淡水湖與萬宜水庫是香港最大的兩座水庫。船灣淡水湖是世界上第一個在海中心興建的水庫，於1968年建成使用。

船灣淡水湖

1978

萬宜水庫在1971年動工，1978年建成啟用，是香港淡水儲量最大的水庫。

萬宜水庫



糧船灣



龍船灣?

糧船灣古時名為龍船灣，在船隻依靠風力航行的時代，由西貢市到糧船灣以東海域捕魚，單是往返便需要一整天時間，糧船灣故而成為往來漁船的重要補給站。據說，當時使用的補給船形狀瘦長，貌似龍舟，這個地方因此一度稱為龍船灣或龍船澳，設於糧船灣北丫村的小教堂便名為「龍船灣天主堂」。

橫渡官門



1968年橫渡官門活動 (梁照華先生攝)

「橫渡官門」是1960至1970年代遠足界的盛大郊野活動。



官門海峽的迷思



官門海峽最淺水的位置位於官門村與沙咀村之間

官門海峽位於糧船灣洲與西貢半島之間，這條水道的部分位置在潮退時水深只有半米，可以涉水通過。如此淺水的海峽，為何以官用航道「官門」為名呢？

原來，漁民稱退潮為「水乾」，狹窄的水道為「門」，因此把又窄又淺水的海峽稱為「乾門」。有指殖民地官員登記地名時不諳村民方言，誤把「乾門」為「官門」；

另一說法則指華人社會相信風水，以水為財，認為「乾門」不吉利，因而在官員前來登記時稱之為「官門」。

兩者說法均看似有理，你認為呢？

萬宜水庫東壩

世界級地質奇觀

約1億4000萬年前，香港東部有一座巨大的火山。火山經歷一連串猛烈的噴發後崩塌，形成一個直徑約20公里寬的盆地。大量熔融的火山物質堆積在盆地裡，並在穩定的環境條件下冷凝固結，形成緊密排列的六角形岩柱群。

六角形岩柱是一種由火山岩形成的自然奇觀，相比世界其他地區的六角形岩柱，香港岩柱的岩石性質獨特，二氧化矽含量特別高，岩柱直徑大，數量多，海陸分佈面積達100平方千米，包括覆蓋萬宜水庫大部分範圍。



萬宜水庫東壩的六角形岩柱景觀



採石的過程移除了地表風化的岩石，微露出地底完好的六角形岩柱，彷彿一幅美麗的抽象畫。

香港的六角形岩柱廣泛覆蓋西貢半島、糧船灣、蓮紅群島以及果洲群島。



萬宜水庫建設期間在官門海峽沿岸開設的採石場



建設萬宜水庫需要用到大量石料，工程師為節省運輸，便在附近的山坡上進行開採。採石區留下大面積的岩石剖面，敞露出壯觀的六角形岩柱。

位於東壩的萬宜地質步道東壩段是近距離欣賞六角形岩柱的最佳地點。萬宜地質步道東壩段全長約1.4公里，平坦易行，沿途設有解說牌，介紹附近一帶的地質特色。

遊客可以從東壩的紀念碑出發，沿步道欣賞六角形岩柱、斷層、彎曲的岩柱、侵入岩牆等大自然奇觀，並於木橋步道上近距離觀賞海蝕洞。標尖角段來回約2公里，大部分路段為天然山徑，對遊客體力要求較高。登上標尖角可飽覽已有1億4000萬年歷史的古破火山口遺址，包括由六角形岩柱構成的糧船灣海岸、蓮紅群島和果洲群島。

牛從何來?



水庫的集水管把附近一帶的水源引到水庫，因而影響周邊地區的水文分布，灌溉水不足使農田變得乾旱，不少村民放棄農耕生活到市區謀生。昔日協助耕田的黃牛辛勤一生，村民不忍傷害，於是就讓牠們隨意走進大自然，過著自由自在的生活。

黃牛曾經是本港農村生活的一員，也是鄉郊自然的一部分，但如果牛隻的數量太多就會對遊客和環境衛生造成影響，兩者之間必須取得平衡。香港漁農自然護理署以「捕捉、絕育、遷移」的管理方式，使牛隻數量保持在一個穩定的水平。絕育的牛隻耳朵會被釘上黃色的標記牌，方便辨認。

